

あいさつに関するアンケートから(学校、家庭、地域の連携を)

1学期に子どもたちを対象として「あいさつに関するアンケート」を実施しました。その結果についてお知らせします。平成22年度からのデータの蓄積があるので、時系列の変化も見とれるように、過去4年間のデータも併せて掲載しました。

保護者の皆様は、この結果を見てどのようにお感じになるでしょうか？ 私は、一言で考察をすると、「子どもたちはあいさつができるようになってきている」と感じます。昨年度は保護者の皆様にも御協力をお願いしましたが、その成果も見えてきています。

と同時に、課題も見えてきました。以下に考察と今後の取組を掲載しましたので御覧ください。

[児童アンケートは無記名で実施しています。]

A:している B:だいたいしている C:あまりしていない D:していない

1 朝、登校班の中で元気にあいさつをしていますか。

| | A | B | C | D |
|-----|----|----|----|----|
| H23 | 36 | 41 | 13 | 10 |
| | 77 | | 23 | |
| H24 | 58 | 26 | 12 | 4 |
| | 84 | | 16 | |
| H25 | 57 | 31 | 8 | 4 |
| | 88 | | 12 | |
| H26 | 62 | 27 | 7 | 4 |
| | 89 | | 11 | |

2 朝、教室に入ったら友達にあいさつをしていますか。

| | A | B | C | D |
|-----|----|----|----|---|
| H23 | 38 | 36 | 18 | 8 |
| | 74 | | 26 | |
| H24 | 46 | 33 | 16 | 6 |
| | 79 | | 22 | |
| H25 | 52 | 30 | 12 | 6 |
| | 82 | | 18 | |
| H26 | 58 | 29 | 10 | 3 |
| | 87 | | 13 | |

3 学校生活の中で、先生方にあいさつをしていますか。

| | A | B | C | D |
|-----|----|----|----|---|
| H23 | 55 | 34 | 9 | 2 |
| | 89 | | 11 | |
| H24 | 65 | 25 | 8 | 2 |
| | 90 | | 10 | |
| H25 | 81 | 15 | 3 | 1 |
| | 96 | | 4 | |
| H26 | 79 | 17 | 3 | 1 |
| | 96 | | 4 | |

4 学校に来るお客さんなどにあいさつをしていますか。

| | A | B | C | D |
|-----|----|----|----|---|
| H23 | 45 | 34 | 15 | 6 |
| | 79 | | 21 | |
| H24 | 55 | 29 | 11 | 5 |
| | 84 | | 16 | |
| H25 | 61 | 27 | 7 | 5 |
| | 88 | | 12 | |
| H26 | 65 | 23 | 8 | 4 |
| | 88 | | 12 | |

5 家でもあいさつをしていますか。

| | A | B | C | D |
|-----|----|----|----|---|
| H23 | 66 | 21 | 8 | 5 |
| | 87 | | 13 | |
| H24 | 71 | 17 | 8 | 4 |
| | 88 | | 12 | |
| H25 | 67 | 20 | 10 | 3 |
| | 87 | | 13 | |
| H26 | 73 | 15 | 8 | 4 |
| | 88 | | 12 | |

◎時系列から分かること
 ・項目3を除き、Aの割合が増えてきている。(ただし、項目3でもAとBを合わせた肯定的回答の割合はH25と同じ。)
 ・どの項目も、H26の肯定的回答の割合が今までで一番高い。

◎項目別から分かること
 ・項目1、項目2、項目4におけるAの割合が低い。特に項目2が低い。
 ・項目3以外の全ての項目で、Dの回答(「していない」)が12人~13人見られる。

【考察】
 ・あいさつ運動等の取組の効果が表れている。数値には現れないが、元気にあいさつできる子が増えている。(特に下学年)

【今後、学校で取り組むこと】…あいさつのさらなる向上とあいさつなしゼロを目指す

- (1) 平成22年度から行っている「あいさつ運動」等の、学校全体での取組が効果を上げているので、引き続き全校的な取組を推進します。
- (2) 記名式のアンケートなので、特にDと回答している子どもたちについての把握に努め、支援していきます。
- (3) あいさつの他にも、日ごろの「返事」「はい」「ありがとう」等について意識付けを図ります。
- (4) 教職員が率先して子どもにも保護者にも地域の方にもあいさつをします。手本となります。

【地域や御家庭でも協力いただきたいこと】…地域や御家庭でも「あいさつの相互運動」を

- (1) 保護者の皆様も子どもたちの手本となりましょう。御家庭でも「おはよう」「いってらっしゃい」「おかえりなさい」「おやすみなさい」等の声かけを進んで行いましょう。
- (2) 地域の中でもまずは保護者があいさつの手本を示し、その後子どもにもあいさつをさせる等の取組をしましょう。
- (3) 学校へお越しの際に教職員を見かけたら、皆様の方からお声かけをお願いします。「あいさつの相互運動」を展開していきましょう。

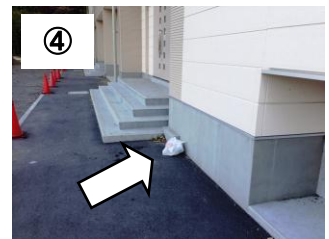
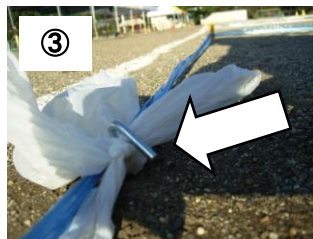
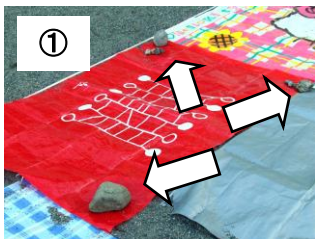
【共通の課題として取り組みたいこと】…できたら褒める、できるようになったらよりよいあいさつを目指す

- (1) あいさつができたら、褒めましょう。御自分のお子さんだけでなくよそのお子さんも褒めてあげましょう。
- (2) あいさつができるようになったら、あいさつの質(元気に、丁寧に、行動を伴って等)にも目を向けた指導をしていきましょう。

秋季大運動会のときをお願いしたいことなど

昨年度の学校だより「運動会特集号」の記事を、そのまま以下に掲載します。
写真を見て、保護者の皆様は、どうお感じになるでしょうか？

残念な運動会 恥ずかしい！！ (反省の意味を込めて公表します)



- ①…校庭の石でシートの重し
- ②…重しに使った石の放置
- ③…シート留めの杭が出て危険
- ④…ごみの放置
- ⑤…アルコールの缶
- ⑥…路上駐車
- ⑦…破壊された体育倉庫裏のバリアード

大成功に終わった昨年度の運動会でも、上の写真のように、いくつかのマナー違反が見られました。
今年度はこのようなことのないように、御家庭内はもちろん、応援に来てくださる関係の方々にも御周知ください。気持ちの良い運動会となりますように、皆様の御協力をどうぞよろしくお願いいたします

今年度も駐車場は十分に確保しました。歩道橋脇の「I様私有地」は、出入りが自由にできる駐車場になっていますので、お勧めです。昨年度は30台程度しか駐車していなかったのですが、ゆとりをもって駐車できますので、ぜひ、御利用ください。県道沿いなので、出入りには御注意ください。